

# FICHE

ohjekt  
architecten

(AALST/ANTWERPEN)

## OVER ONS

OBJEKT architecten is een veelzijdig ontwerp bureau. Er wordt getracht om op elke vraag, via een doordacht ontwerp, een uniek antwoord te bieden. Een sterk ontwerp resulteert niet in iets 'moois'. Het mooie is subjectief en kan wijzigen doorheen de tijd. Desalniettemin is er steeds de zoektocht naar schoonheid: een symbiose van het programma en een esthetisch resultaat.

Er wordt altijd ontworpen vanuit een noodzakelijke rationaliteit en soberheid. We zoeken naar een logica waarin de onontbeerlijke ijkpunten zoals licht, zicht, ruimte, materialisatie en detaillering beslissend zijn en elkaar versterken en bepalen. Steeds is er de zoektocht naar 'ruimtelijke rust' door belijningen, openingen en materialen af te stemmen en tot een essentieel minimum te beperken.

## ONTWERP KAVEL 7

De oriëntatie bepaalt de totale interne organisatie. Het zuiden ligt aan de voorzijde van de kavel. Vandaar dat de leef functies aan de voorgevel geïntegreerd worden. Het moeilijke is de zoektocht naar nuance: 'hoe kan men leven aan een voorgevel zonder teveel compromissen te moeten sluiten inzake privacy'.

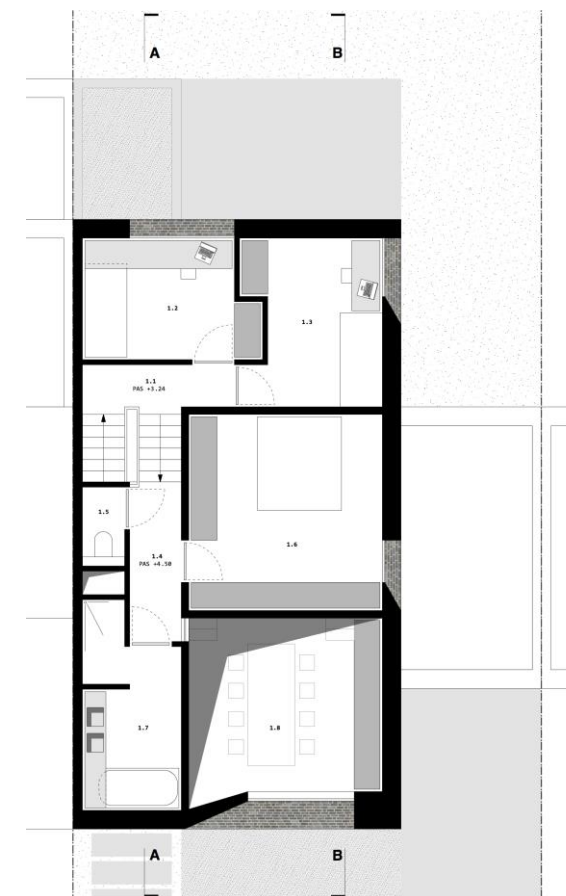
Deze compacte doorzonwoning krijgt zijn kwaliteit door interne ruimtelijkheid (vides en doorzichten) in combinatie met een logische draagstructuur en een minimum aan circulatieruimtes. Door de licht vertrapte benedenverdieping tekenen de verschillende ruimtes zich af en gaat het onderlinge contact niet verloren.



Sobere geveltaal. Een zoektocht naar subtiliteit en detaillering bij de materialisatie.



BENEDENVERDIEPING



EERSTE & TWEDE VERDIEPING

## SOBERE DEGELIJKHEID

In contrast met het voorgaande ontwerp is hier op de begane grond gekozen voor een buffer naar de straatzijde, de noordzijde. Hier zijn de inkom en bergruimtes voorzien, met een praktische connectie naar de carport of garage. Los van de constructieve logica, die ontstaat uit de draaglijnen van het voorziene gabarit, zal de trappenkoker fungeren als ruimtebepalend en verbindend element doorheen heel de woning. De ruime spiraaltrap zal door zijn typologie, materialiteit en doorzichten voor een beleving zorgen wanneer men door de woning circuleert.

De begane grond bestaat voornamelijk uit een vrij in te vullen ruimte, waarbij de keuken een logische plaats krijgt aan de berging en dicht bij de technische koker. Door een raam op hoogte in de oostgevel van de woning te plaatsen, zal de vide zorgen voor voldoende lichttoetreding in het hart van de woning. Hieraan grenzend is een ruime eetgelegenheden voorzien die samen met de zitruimte kan genieten van de open haard, die deel uit maakt van de trappenkoker.

Op de eerste verdieping is de circulatie opgeladen door een flexibele bureau/speelruimte aan de vides. De nachthal ontsluit 2 kinderkamers, een berging/logeerkamer en een badkamer. De vide achter de inkom herbergt een kastenwand die doorloopt naar boven als bibliotheek. De vide boven de keuken zorgt voor licht en intern contact.

Op de tweede verdieping, onder het platte dak wordt een ruime, flexibele slaapplegelegenheid voorzien voor de ouders. Hier is zowel een ruime dressing, badkamer als slaapkamer ontworpen. Een inpandige patio zal met de trappenkoker de interne ruimtelijkheid, beleving en lichttoetreding verzekeren. De badkamer zit teruggetrokken van de voorgevel waardoor zicht kan verkregen worden zonder de privacy al te veel te ontzien.

Bij beide woningen is bij het uitwerken van de geveltektoniek gestreefd naar het vinden van een gemeenschappelijke toon met nuance voor identiteit en herkenning van de eigen woonst. Zo kan een ensemblewerking overheen alle woningen ontstaan, wat het wijkgevoel stimuleert.

